

Bij deze wijzen wij u op de auteursrechten die op bijgevoegd artikel rusten:

Intellectueel eigendom

De inhoud van Motorboot Magazine en Motorboot.com, waaronder onder meer begrepen tekst, foto's, illustraties, grafisch materiaal, (handels)namen en logo's zijn beschermd door het auteursrecht, merkenrecht en/of enig ander intellectueel eigendomsrecht. Alle eigendomsrechten berusten bij Motorboot c.q. de betreffende auteur. Het is niet toegestaan deze informatie over te dragen, te vereenvoudigen, te bewerken of te verspreiden, zonder vooraf schriftelijke toestemming van de houder van het eigendomsrecht. Je kunt geïnteresseerden wel verwijzen naar de uitgever Roskam Media.

Bovenstaande houdt in dat dit document uitsluitend is bedoeld ter controle voor publicatie in Motorboot. Het is niet toegestaan dit document op wat voor wijze dan ook beschikbaar te stellen aan derden.



1

STIJLVOL FUNCTIONEEL

Bij Beneteau vinden ze stijl belangrijk, maar die moet dan het liefst wel een functie hebben. Aan de hand van dat uitgangspunt heeft de Franse werf haar serie sportcruisiers aan een flinke update onderworpen. Het resultaat is een reeks van vier modellen met meer eenheid in de vormgeving en praktische oplossingen die het comfort en gebruiksgemak aan boord vergroten. In het Spaanse Port Ginesta maken wij kennis met de vernieuwde Gran Turismo serie en testen we de twee grootste modellen.

YVONNE ZWAAN

De vernieuwde Gran Turismo serie van Beneteau bestaat uit de GT 32 en GT 36, die zowel met outboards als inboard motoren uitgevoerd kunnen worden en de GT 41 en 45. In de haven van Port Ginesta liggen de outboardversie van de GT 36, de GT 41 en GT 45 klaar om door de internationale watersportpers aan de tand te worden gevoeld. Wij beperken ons vandaag tot de twee grootste modellen, maar werpen natuurlijk wel even een blik op de GT 36. Met zijn compacte afmetingen en dubbele motorisering aan de spiegel maakt de boot een uitgesproken sportieve indruk. Daarmee vergeleken oogt de GT 41 al een stuk volwassener, maar nog altijd heel sportief en zou je de GT 45 kunnen betitelen als de 'ultieme' Gran Turismo: een cruiser met een meer ingetogen sportief karakter, gecombineerd met luxe en comfort.

HAAIENVIN

De voor de GT-serie vernieuwde styling is in de drie modellen die we hier kunnen bekijken consequent doorgevoerd. Bijzonder aan de nieuwe vormgeving zijn de diverse prismatische elementen, die we bijvoorbeeld terug zien in de raamstijlen aan de bovenzijde van de zijramen van de opbouw en in het boeisel ter hoogte van het achterschip. Een ander karakteriserend kenmerk dat in de drie modellen terugkomt is de 'haaienvin' tussen de twee raampartijen aan weerszijden van de romp. Met die raampartijen heeft Beneteau voor wat betreft de Gran Turismo serie definitief afscheid genomen van de klassieke ronde patrijspoorten. Hierdoor is meer eenheid in de vormgeving ontstaan. Door het verder vrij simpele lijnenplan te combineren met de genoemde elementen is een eenvoudig maar toch dynamisch geheel ontstaan. Daarnaast hebben de grote rompramen uiteraard als voordeel dat er meer lichtinval benedendeks is. De nieuwe vormgeving heeft dus wel degelijk een functie, zoals Beneteau het graag ziet. Dat geldt overigens ook voor de zijramen in de opbouw, waarin de 'balk' halverwege is verdwenen. Dit bevordert het zicht vanachter de stuurstand enorm en zorgt voor rust in het uiterlijk van de sportcruisiers. Zeer praktisch zijn ook de schuiframen die aan weerszijden van de opbouw in de zijramen zijn opgenomen.

Onder water zijn alle modellen in de GT-serie voorzien van een diep-V gevormde romp met het door Beneteau gepatenteerde Airstep systeem, waarmee een soort luchtkussens onder de romp wordt gecreëerd ter bevordering van de vaareigenschappen bij hogere snelheden.

Boven de waterlijn zijn de van polyester vervaardigde Gran Turismo's afgewerkt met een witte gelcoat. Daar steken de zwarte raampartijen in de romp en antraciet accenten in het boeisel en de achterzijde van de opbouw mooi bij af. Op aanvraag kan de romp worden voorzien van een an-



dere kleur. Zo is de romp van de GT 45 waar wij vandaag mee mogen varen uitgevoerd in taupe, wat voor een chique uitstraling zorgt. Wat de vier Beneteau Gran Turismo modellen ook allemaal hebben, is een elektrisch bedienbaar zonnedak waarmee je in een handomdraai de beleving van een open boot creëert.

SLIMME INDELING

We besluiten onze verkenning van de twee testmodellen te beginnen aan boord van de Gran Turismo 41, die ons direct al verrast met een groot hydraulisch zwempleau dat een bijboot van 180 kg kan dragen. Aan bakboordzijde van het grote zonnebed achterop betreden we de kuip, waar de U-zit met tafel een prominente plaats inneemt. Uiteraard is de rugleuning aan de kant van het zonnebed omklapbaar en heeft Beneteau onder de banken in bergruimte voorzien. Dergelijke praktische mogelijkheden laat Beneteau niet onbenut. Tegenover de royale zithoek staat een wetbar, die als complete buitenkeuken is in te richten met onder meer een grill, kookplaat en koelkast. Voorin de cockpit is de stuurstand, met aan stuurboord een meevaarstoel en midscheeps een tweepersoons stuurbank. Slim bedacht is dat hier een doorloop is te creëren door twee vulkussens uit het deel van de U-bank te nemen dat tegen de achterzijde van de stuurbank en meevaarbank aan staat. Zo heb je een extra korte route tussen de zithoek en de stuurstand. Overigens heeft Beneteau de stuurstand van de Gran Turismo's een opvallend design meegegeven, uitgevoerd in diep donkerblauw en zwart. Het maakt van deze toch wel belangrijke plek aan boord een echte eye-catcher, die in het geval van deze GT 41 ook nog eens perfect symmetrisch is ingedeeld. In het midden prijkt een multifunctioneel scherm van Garmin en links en rechts daarvan zijn de bedieningspook van de boegschroef, de instrumentenpanelen van de Volvo Penta motoren en de di-

1 De Beneteau GT 45 is een échte Gran Turismo door de combinatie van comfort en snelheid. **2** De fraai vormgegeven stuurstand van de GT 45.

verse schakelaars voor anker, sloopshoorn, ruitenwissers en dergelijke evenwichtig verdeeld. Het geheel maakt ondanks al het donkerblauw er rondomheen een heel rustige, overzichtelijke indruk.

We lopen terug richting zwemplateau, om vanaf daar het gangboord in te stappen. Een voldoende hoge rvs reling zorgt hier voor een veilige doorloop. Het voordek is niet overdreven groot, maar voldoet om stootwillen en landvasten te kunnen beleggen en het anker te bedienen. Op het kajuitdak is als optie een zonnebed verkrijgbaar, compleet met verstelbare hoofdsteunen en een bimini die als een soort cabriokap in een handomdraai is op te zetten. Een pluspunt in de vormgeving van dit zonnebed vinden we het enorme gebruiksgemak van deze voorziening. Bovendien houden de kussens het vluchtluik van de eronder gelegen eigenaarshut vrij.

LICHT EN KNUS

Na onze verkenning van het voor- en achterdek zijn we benieuwd naar het interieur van deze sportcruiser. Hiervoor gaan we via een brede trap aan bakboord naast de stuurstand naar beneden. De toegang tot de kajuit is ronduit royaal, dankzij het grote schuifluik. We belanden in een knusse ruimte, met aan bakboord een dinette en aan stuurboord de keuken. Doordat de ingang van de kajuit is voorzien van veel glas valt er opvallend veel licht naar binnen. Daarbij doen de ramen in de romp ook nog een duit in het zakje. Mocht het duister in de avond invallen, dan wordt de alomtegenwoordige indirecte verlichting nog mooier zichtbaar.

Vanuit de centrale ruimte is de badkamer aan stuurboord

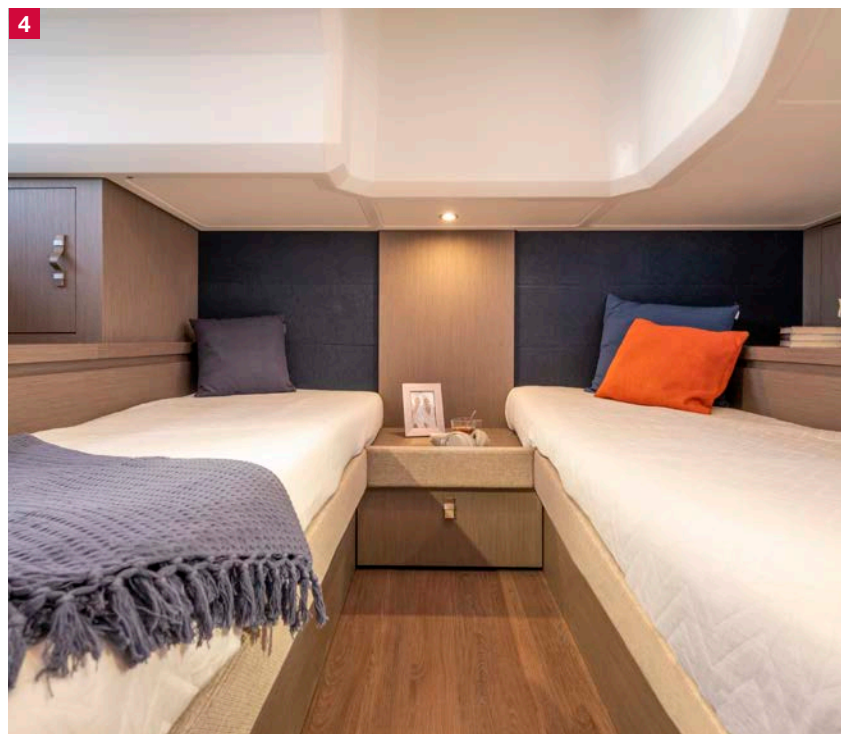
bereikbaar. De badkamer is uitgerust met een wasmeubel, toilet en douche. Het toilet staat in het douchegedeelte en kan worden afgeschermd met een klep. De deur naast het toilet biedt toegang tot de gastenhut die deels onder de kuipvloer is gesitueerd. Op het eerste gezicht lijkt er weinig bergruimte te zijn in deze hut met twee uit elkaar staande bedden, maar dan ontdekken we de kleppen in de nissen bij de ramen waaronder wel wat stapeltjes kleding passen en de kastjes achterin het vertrek.

In het voorschip is de eigenaarshut ondergebracht, voorzien van een Frans bed dat vrij hoog staat maar goed toegankelijk is dankzij de verhogingen aan weerszijden in de vloer. Wat bergruimte betreft zijn de eigenaren iets beter toebedeeld dan de gasten, in de vorm van leg- en hangkasten en lades onder het bed. Door het hele interieur heen komen we details tegen in dezelfde donkerblauwe kleur als de stuurstand, waarmee Beneteau de Gran Turismo een heel eigen karakter meegeeft. Deze kleuraccenten doen het goed in het met eigentijdse materialen en neutrale, warme kleuren afgewerkte interieur.

RUWE ZEE

Onder het achterste gedeelte van de kuipvloer is de motorruimte ingericht, met in onze testboot twee Volvo Penta D4 diesels van 300 pk met hekaandrijving. Op de stuurstand hebben we de beschikking over de optionele Volvo Driving Joystick, waarmee we behoedzaam van de ligplaats kunnen sturen richting de havenmond. De zee is vandaag best ruw, daar zullen we onze vaartest enigszins op moeten aanpassen. Tot zo'n 23 knopen blijft het comfortabel aan boord en gedraagt de boot zich voortreffelijk. Laten we

3 De open kuip van de Beneteau GT 41, met midscheeps de stuurstand. 4 De gastenhut onder de kuipvloer van de Beneteau GT 41.



de snelheid verder oplopen, dan weet de Beneteau de golven nog steeds goed op te vangen, maar is het niet echt meer prettig varen. We noteren dan ook snel de topsnelheid van 31 knopen en laten het toerental dan weer terugzakken. Met de wendbaarheid, vaarstabiliteit en controle zit het wel goed, de boot luistert prima naar onze stuurbewegingen en stuurt licht en sportief. Wel ontwaren we een vervelende brom tussen de 2000 en 2300 toeren. Wat de oorzaak van het geluid is wordt tijdens de test niet duidelijk. Naderhand laat Beneteau weten dat de geluidsisolatie van de motorruimte ontbrak. Onze testboot in Port Ginesta is het prototype. Alle productieboten worden voorzien van geluidsabsorberend schuim in de motorruimte.

Overigens is de zit vanachter de stuurstand goed en we vinden vooral de gekozen opzet met de dubbele stuurbank en enkele meevarstoel erg leuk. Het dashboard is overzichtelijk ingedeeld, met alles binnen handbereik. Alleen de gashendel had van ons wat dichterbij mogen zitten, die staat naast het stuurwiel waardoor je er best ver voor naar voren moet reiken.

MULTIFUNCTIONEEL

Vonden we het zwemplatform op de GT 41 al groot, op die van de GT 45 kun je echt een aardig dansje doen! Beneteau zag in al die ruimte dan ook meerdere toepassingsmogelijkheden. Zo is ook dit platform als optie in een hydraulische variant te verkrijgen, waarbij de enorme garage onder het zonnedek kan fungeren als bijbootberging. Een mooie vondst vinden wij ook de optionele BBQ grill aan de achterzijde van het zonnedek. De kok kan zo zijn bakkunsten ongestoord uitvoeren vanaf het zwemplatform, terwijl de eventuele rook en vetigheid niet onder de hardtop blijft hangen. Evenals bij de GT 41 zijn vanaf het platform beide gangboorden te betreden naar het voordek, dat uiteraard een slagje groter is maar qua indeling en voorzieningen exact overeen komt. Een brede doorloop aan bakboordzijde van het zonnedek achterop biedt toegang tot de ruime open kuip. Ook hier treffen we aan stuurboord een riante U-bank en aan bakboord de wetbar. Een belangrijk verschil vormt hier echter de achterpui die voor de GT 45 beschikbaar is. Hiermee sluit je de gehele cockpit af en ben je dus minder afhankelijk van de weersomstandigheden om eropuit te gaan. Onze testboot is voorzien van deze optie, bestaande uit een glazen deur aan bakboord en een groot raam aan stuurboord dat volledig naar buiten toe is weg is te klappen tegen de onderzijde van de hardtop.

DERDE HUT

De manier waarop de werf de ingang tot de kajuit heeft geïntegreerd in de ruimte rondom de stuurstand vinden we zeer fraai. Evenals bij de GT 41 is hier veel glas toegepast en loopt het schuifluik in een sierlijke ronding, waarbij het opengesloten deel onder de ombouw van het dashboard verdwijnt. Het royale trapgat dat hierdoor ontstaat



5



6

5 Een royale dinette en keuken vullen de centrale ruimte in de GT 45.

6 De comfortabele eigenaarshut onder de kuipvloer van de GT 45.

maakt het naar binnen stappen wel heel veilig en gemakkelijk. De indeling benedendeks is gespiegeld ten opzichte van de GT 41. Zo treffen we hier de keuken aan bakboord en de dinette aan stuurboord. Overigens is de keuken van een serieus formaat, compleet met grote koelkast, een aparte vriezer, flink aanrechtblad en volop kastruimte. Vanuit de centrale ruimte waar we nu staan zijn de twee hutten te bereiken, waarbij in tegenstelling tot de GT 41 de eigenaarshut deels onder de kuipvloer is geplaatst en de gastenhut in het voorschip. Voor de GT 45 is ook nog de optie voor een derde hut, die in dat geval in plaats van de dinette komt en is voorzien van een stapelbed.

De eigenaarshut is een knusse ruimte, met groot centraal geplaatst bed en stahoogte tot aan het voeteneind. In kast-ruimte is in allerlei variaties voorzien en aan stuurboord is de toegang tot de ruime privébadkamer met wastafel, douche en toilet. Een tweede badkamer bevindt zich in het voorschip, tussen de keuken en gastenhut in. Met name



7



8



9

- 7 De Beneteau GT 41 heeft een nog sportiever karakter dan de GT 45.
- 8 De Beneteau GT 41 heeft hetzelfde zonnebed met handige bimini voorop als de GT 45.
- 9 Onder het zonnedek achterop de GT 45 gaat een enorme bergruimte schuil.
- 10 De cockpit van de GT 45 kan worden afgesloten met de als optie verkrijgbare achterpui.

BENETEAU GT 41

Afmetingen	12,55 x 3,85 x 0,94 m
Kruiphoogte	4,20 m
Waterverplaatsing	7.958 kg
Materiaal	polyester sandwich met kern van balsahout
Rompvorm	diep-V, Airstep
CE-markering	B/C
Dieseltank	2 x 325 l
Watertank	200 l
Motorisering	testboot: 2 x Volvo Penta D4 300 pk diesel optie: 2 x Volvo Penta D6 380 pk diesel
Aandrijving	hekaandrijving
Boordnet	12 / 230 V
Accu's	starten: 2 x 140 Ah, service: 1 x 115 Ah
Lader	12 V, 25 Ah
Omvormer	optie
Walstroom	ja, inclusief 230 V - 32 A stopcontacten
Topsnelheid	31 knopen
Kruissnelheid	ca. 23 knopen
Verbruik	@@
Vanafprijs	@@€ 337.500,- excl. btw, af-fabriek@@
Prijs testschip	@@€ 294.056,- exc. btw, af-fabriek@@
Belangrijkste extra's	Volvo Penta joystick, Comfort Trim Level Pack Premium, Ambiance Pack, elektrische ankerlier, hydraulisch zwemplateau, boegschroef, grill, keramisch kooktoestel en ijsmaker in wetbar, airconditioning, omvormer, Zipwake trimsysteem

BENETEAU GT 45

Afmetingen	14,78 x 4,15 x 1,20 m
Kruiphoogte	4,59 m
Waterverplaatsing	11.241 kg
Materiaal	polyester sandwich met kern van balsahout
Rompvorm	diep-V, Airstep
CE-markering	B/C
Dieseltank	2 x 450 l
Watertank	2 x 200 l
Motorisering	standaard: 2 x Volvo Penta D6, 380 pk testboot: 2 x Volvo Penta IPS 600, 440 pk
Aandrijving	Z-drive (standaard) of IPS (optie, icm zwaarste motorisering voor dit model)
Boordnet	12 / 230 V
Accu's	starten: 2 x 115 Ah, service: 3 x 115 Ah
Lader	12 V, 40 Ah
Omvormer	optie
Walstroom	ja, 32 A, inclusief 230 V stopcontacten
Topsnelheid	33 knopen
Kruissnelheid	ca. 23 knopen bij 3000 rpm
Verbruik	113 l/uur totaal bij kruissnelheid
Vanafprijs	@@€ 515.900,- excl. btw, af-fabriek@@
Prijs testschip	@@€ 682.440,- exc. btw, af-fabriek@@
Belangrijkste extra's	Zwaardere motoren, Volvo Penta IPS-joystick, Comfort Trim Level, Pack Premium voordek, Pack Sport Chic, Pack Electronic, elektrische ankerlier, hydraulisch zwemplateau voorzien van bijbootsteun, boegschroef, generator, grill op zwemplateau, ijsmaker in cockpit, airconditioning, combimagnetron, omvormer, glazen achterpui, houten kuipvloer

BOUW EN INFORMATIE

Ontwerp	Beneteau Powerboats & MICAD, Andreani Design
Bouw	Chantiers Beneteau, St. Hilaire de Riez, Frankrijk www.beneteau.com
Dealers	Nova Yachting Jachthavenweg 71a, Bruinisse tel: 0111-481 810 / info@nova-yachting.nl www.nova-yachting.nl

Serry Jachtwerf & Jachtmakelaardij
Oud-Loosdrechtsedijk 249, Loosdrecht
tel: 035-5823404 / info@serry.com
www.serry.com

het douchegebied is in deze ruimte kleiner, maar als extra douche voor incidenteel gebruik en dagtoilet voldoet het prima. De gastenhut is voorzien van twee bedden die naar wens tegen of uit elkaar zijn te schuiven, wat de hut geschikt maakt voor opstappers van uiteenlopende samenstelling.

EXTRA OGEN

Tijd om de motoren van de Beneteau Gran Turismo 45 te starten voor onze tweede testvaart van vandaag. Voor dit model is er de keuze tussen Volvo Penta D6 diesels met Z-drives en Volvo Penta IPS 600 motoren met POD-aandrijving. Onze testboot is voorzien van de IPS-configuratie en beschikt daarmee over 880 pk in totaal. Net als bij de GT 41 hebben we ook hier de beschikking over een joystick, waarmee de boot zich eenvoudig laat besturen. Als extra hulpmiddel bij het manoeuvreren is op deze boot bovendien het nieuwe Garmin Surround View systeem geïnstalleerd. Dit systeem bestaat uit zes camera's die vooraan, midscheeps en achter zijn gemonteerd en samen een compleet beeld van de situatie direct rondom de boot weergeven op de multifunctionele display voor ons op de stuurstand. Door een virtuele 'bumper' rondom de boot in te stellen bepaal je welke afstand de boot tot objecten moet houden. Komt er iets binnen de ingestelde lijnen, dan kleurt de bumper op het scherm aan die zijde rood. Het systeem vormt zo dus een extra paar ogen voor de schipper en is te vergelijken met de parkeersensoren op je auto, maar dan zonder akoestisch alarm. Overigens is ook deze stuurstand voorzien van dezelfde flitsende vormgeving in donkerblauw en zwart en weer keurig symmetrisch ingedeeld. De roerganger zit hier aan stuurboord op een eigen zetel, links van de roerganger kunnen twee personen op de meevaarbank plaatsnemen. Het voordeel van de stuurposi-

tie op deze plek is dat hierdoor de gashendel en joystick rechts onder het raam geplaatst konden worden en dus lekker onder handbereik staan. Ook het zicht rondom door de grote raampartijen is perfect.

Eenmaal op zee merken we direct dat de GT 45 meer mans is dan de GT 41 onder de woelige omstandigheden van vandaag. We laten de snelheid soepeltjes oplopen, waarbij we vaststellen dat het punt waarop de boot overgaat in glijvaart nauwelijks is waar te nemen. De boot gaat heel subtiel over zijn rompsnelheid heen en van boeglift is nauwelijks sprake. Hierdoor blijft het zicht door het voorraam dan ook goed. Voluit registreren we een snelheid van 33 knopen. Een mooie economische kruissnelheid noteren we bij 3000 toeren per minuut. De GPS geeft dan 23 knopen aan en het daarbij behorende verbruik is 113 liter per uur. Onze algemene vaarindruk van de GT 45 met deze motorisering is goed. De boot gedraagt zich goed in de golfslag en snijdt bochten soepel aan.

CONCLUSIE

De vernieuwde Gran Turismo serie van Beneteau is een mooie combinatie van sportiviteit en comfort. Bij de twee kleinste modellen helt de balans daarbij wellicht iets meer naar de sportieve eigenschappen, maar bij de twee grootste modellen - en met name bij de GT 45 - zijn deze twee waarden mooi in evenwicht. Daarbij dragen de boten met hun functionele voorzieningen en goed doordachte indelingen duidelijk het dna van de ervaren Franse werf. De nieuwe vormgeving vinden wij zeer geslaagd, met name voor wat betreft de raampartijen in de romp en opbouw. Met het toegepaste donkerblauw op de stuurstand en in het interieur geeft Beneteau de nieuwe Gran Turismo's bovendien een eigenzinnige signatuur mee die wij wel kunnen waarderen. 